



## COMMISSION FOOT EN MILIEU SCOLAIRE

*Vendredi 25 Novembre 2022*

*Maison des Sports*

*A Aurillac*

### **Présents :**

Mmes NEZOT D (Principale de la Ponétie), COULON D (CPD EPS Cantal), MAYAUD V (Provisseur Adjointe E DUCLAUX), Mrs GAUZIN D (Président de la Commission FMS Cantal), TILLY A (Provisseur Adjoint MONNET/MERMOZ), DE FIGUEREIDO B (Responsable technique Notre Dame et FCAM), BRUEL Guy (Responsable technique de l'EFCV), MOREL F et ESBRAT B (Directeur technique et éducateur de l'AFC), PIC C (coordinateur EPS P GALERY), CHARBONNEL D (coordinateur EPS G BRASSENS), FIDELLE F (coordinateur EPS L MALLET), POTEL S (membre de commission FMS Cantal), NEUVILLE N (CTD PPF Cantal), BELIN C (CTD DAP Cantal).

### **Absents excusés :**

Mmes, GAY L (coordonnatrice EPS E DUCLAUX), LOMBARD M (Principale de G BRASSENS), RIBOULET V (CTR FMS Ligue AURA), FRANCOIS BASTIDE L (Principale P GALERY), JOURDAN M (Directrice L MALLET), Mrs CHARBONNEL T (Président du District du Cantal), DUMONTEL H (directeur UNSS Cantal), DEHAUDT C (Principal Marcellin BOULE), C LEYMONIE (éducateur SS d'YDES)

- **OUVERTURE DE SEANCE**

Par le Président de la Commission FMS 15, David GAUZINS qui excuse le Président du District du Cantal , Mr CHARBONNEL

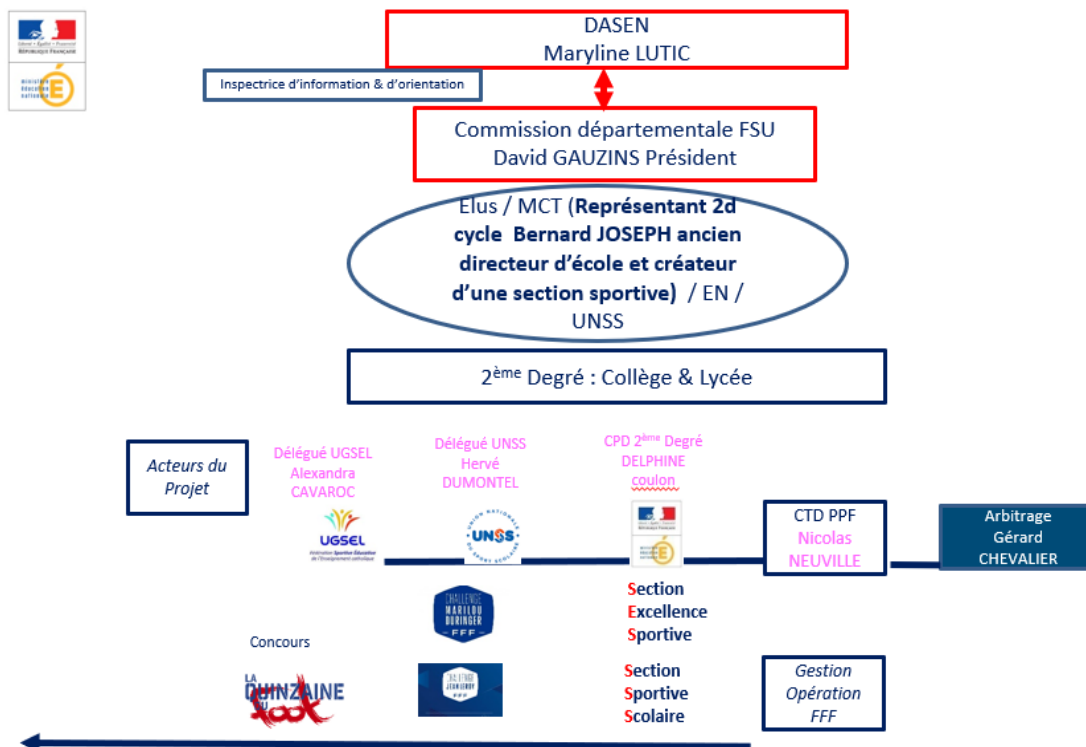
➤ Présentation des représentants des différentes structures

- **ORDRE DU JOUR**

- 1) FONCTIONNEMENT FMS CANTALIEN DU SECOND DEGRE
- 2) POINT SUR LES SSS ET ATELIERS FOOT  
(effectif/encadrement/axes d'amélioration, futur de la structure)
- 3) INTERVENTION DE Mme COULON CPD 15 ET BILAN/SYNTHESE
- 4) FOOT2000 et LA QUINZAINE DU FOOT
- 5) ARBITRAGE, FUTSAL, FORMATION D'EDUCATEUR, P.E.F
- 6) DOTATIONS

- 1) **FONCTIONNEMENT FMS 15**

Organigramme CD FMS District 15 Deuxième degré



- Le CTD présente la commission Foot en Milieu Scolaire du département

EQUIPE TECHNIQUE

## FOOT EN MILIEU SCOLAIRE CANTAL



Coralie BELIN  
CTD DAP



David GAUZINS  
Président de la commission



Gilles MAGNANT  
Responsable du Pôle Jeune



Bernard JOSEPH



Serge POTEL élu du CD 15



Benjamin  
ESBRAT  
E. Duclaux  
Mornet/Mermoz  
Aurillac BEF



Freddy MOREL  
E. duclaux  
Mornet /Mermoz  
Aurillac DES



Rémi Maure  
Blaise pascal  
st flour BEF



Guy BRUEL  
Marcellin  
Boule  
Montsalvy  
CFF2



Nicole Cédric  
Pierre Galery Massiac  
BEF



Bruno  
DE FIGUEIRENO  
Notre Dame mauriac  
BEF



Camille  
LEYMONIE  
G Brassens  
YDES BMF



ROBIN Silvente  
Pierre Galery Massiac  
BPJEPS Foot



Lucas ISSERTES  
La Ponette Aurillac  
BEF



V PELAT  
Volzac Hte  
Auvergne  
St Flour DEF



M AJALBERT  
Volzac Hte  
Auvergne  
St flour BEF



A RICHAUD  
Volzac Hte  
Auvergne  
St flour BEF



jj / mm / aa

N NEUVILLE donne la parole à Coralie BELIN (CTD DAP) qui se présente et expose son projet de foot à l'école, puis il revient sur le fonctionnement de la commission vis-à-vis du second degré :

### PROJET CANTALIEN

- **Contribution et efficacité des structures du FMS 15 sur le foot cantalien :**
  - ✓ Filles et Garçons
  - ✓ Processus de la 6<sup>e</sup> à la terminale possible
  - ✓ Jeunes qui restent jouer dans leur club support en séniors, ou dans son département
  - ✓ Jeunes qui intègrent le groupe 1 séniors en ligue ou en plus haut niveau de district
  - ✓ Jeunes qui deviennent des éducateurs, arbitres dans leurs clubs
- **Relation SSS ou Ateliers foot/EN/Clubs/District/Mairie pour :**
  - ✓ Fluidifier les collaborations
  - ✓ Mutualiser les moyens, installations, matériel
  - ✓ Réfléchir au déploiement d'infrastructure avec hébergement proposant différentes filières (réseaux à Aurillac, Saint flour et Mauriac)
  - ✓ Pratique en atelier foot favorisant l'animation du territoire
- **Améliorer le niveau de pratique :**

- ✓ Pratiquer le football sur l'ensemble du territoire
- ✓ Accompagner joueur (se) vers le bon niveau départemental et régional pour certains
- ✓ Augmenter les effectifs en SS lycées pour alimenter les clubs seniors
- ✓ Faire progresser les clubs jeunes et seniors du cantal

## **2) POINT SUR LES SECTIONS SPORTIVES SCOLAIRES ET ATELIERS FOOT (Effectif/encadrement/axes d'amélioration, futur de la structure)**

- **Bilan de rentrée des structures scolaires, constat d'une baisse d'effectif généralisée mais due également à la fermeture de la section sportive des Portes du Midi à Maurs :**

### ➤ **Lycée E DUCLAUX/MONNET-MERMOZ**

Mme MAYAUD (E DUCLAUX) et Mr TILLY (MONNET/MERMOZ) témoignent du meilleur fonctionnement de leurs structures (Section sportive excellence) grâce, notamment à une meilleure communication entre les différentes entités du projet. Beaucoup de points ont été traité, tels que la convention, les effectifs et les régulations éventuelles, mais aussi le transport, les critères scolaires lors des tests d'entrée, de même que l'accès aux filières technologiques mais pas professionnelles ; une avancée sensible est à constater avec PRO note, le bilan sur les bulletins scolaires et pour finir l'emploi du temps pour les 4 séances. F MOREL, responsable technique revient sur le langage commun au niveau de tous les élèves, ainsi que sur le projet qui est formalisé avec une charte comme trame pour le joueur et sa famille. Il évoque le cœur du projet, en l'occurrence, le parcours de formation de l'élève en collaboration avec les représentants des établissements scolaires. Pour cela, des réunions de concertation sont prévues pour envisager l'avenir. A noter, qu'un atelier foot féminin comporte 12 éléments cette année.

### ➤ **Lycée L MALLET**

Mr FIDELLE (coordonnateur EPS) constate une rentrée difficile en termes d'effectif, de relation avec le club support (dirigeants, absents à la réunion) mais fort heureusement, l'encadrement est toujours présent. Il déplore, le manque de communication entre le club et le lycée de la haute auvergne pour permettre à l'ensemble des élèves footballeurs de participer aux séances communes prévues ; le gros travail à l'avenir se situera sur la mise en avant, la publicité de la section et la constitution des groupes de travail avec le lycée haute auvergne ainsi que l'emploi du temps adéquat occultant la séance du jeudi à 18H15. Il rappelle, l'intérêt de la bi qualification mise en place par le district et le LEPA pour construire à la fois des joueurs mais aussi de futurs éducateurs. Seulement 2 féminines sont présentes alors que le club possède une section performante.

➤ **Collège G BRASSENS**

Mr CHARBONNEL (coordonnateur EPS) évoque la bonne collaboration avec le club support, à la fois au niveau des effectifs (seulement 2 filles pour cette année), de l'encadrement et regrette le mauvais état du terrain. Des projets PEF autour des équipements à amener pour pratiquer, monter un budget pour choisir des survêtements sont mis en valeur. De même, que les élèves ont été acteurs lors du cross de l'école primaire, tout autant dans le tracé et l'organisation des échauffements. Enfin, un joueur du milieu professionnel évoluant à NIORT, originaire du nord cantal, est venu témoigner sur son parcours.

➤ **Collège de la Ponétie**

Mme NEZOT (principale) évoque tous les problèmes qu'elle rencontre depuis quelques années, au niveau des effectifs (peu de filles, car 3 seulement pour alimenter la structure en lycée), du fonctionnement (moyens dévolus, horaires fléchés qui disparaissent). D'autant plus que le constat, à la fois scolaire et sportif est plus que moyen en termes de qualité. De même, que l'impossibilité d'octroyer des dérogations à la carte scolaire et un essoufflement constaté au sein du club support remet en cause l'organisation actuelle. Elle reprend le projet de réseau qui a été tenté depuis un an, mais qui n'a finalement pas pu aboutir. De ce fait, le club et l'établissement ont décidé de mettre en sommeil, pour une année, la section sportive, dès la rentrée scolaire 2023/2024. N NEUVILLE, prend note de cette décision avec regrets, comme d'autres membres de la commission, mais espère que le futur projet sera travaillé durant l'année de sommeil. Mme la principale et D COULON CPD 15 rappellent la nécessité d'en faire part au rectorat, ce qu'a fait Mme la principale et souhaite que le club et l'établissement mènent une réflexion commune avec un projet pour le présenter au rectorat avant novembre 2023.

➤ **Collège P GALERY**

Mr PIC, coordonnateur EPS se réjouit du retour des effectifs, comportant 4 filles, du fonctionnement avec le club support mais regrette que le terrain de pratique, ne soit pas à la hauteur. Il évoque, les entrants (es) qui vont la plupart du temps se rapprocher du club support, pour les non licenciés (ées). L'établissement et le club réfléchissent à l'achat d'une nouvelle tenue mais le gros problème consiste à maintenir l'encadrement existant. En effet, le coût d'un entraîneur BMF, une fois par semaine, ne pourra pas être supporté durablement et le contrat d'apprentissage d'un éducateur du club arrivant à terme, perturbent le bon fonctionnement actuel. Le professeur d'EPS tentera de trouver une organisation et N NEUVILLE lui propose son aide pour certaines séances sur la fin de l'année scolaire. Enfin, Mr PIC fait une demande d'intervention du CTR pour sensibiliser les jeunes de la section à l'arbitrage.

➤ **Collège Notre Dame**

B DE FIGUEIREDO rencontre de gros problèmes d'effectif puisque sur 4 niveaux, il n'y a plus que 12 participants dont 3 filles ; Il précise que le club a demandé un entretien avec le collège public pour évoquer un projet d'atelier foot en réseau avec ou sans, le privé. Cette demande a plutôt été bien reçue au départ, pour finalement ne rester qu'à l'état embryonnaire. Il est regrettable d'en arriver à ce stade, puisque le club est prêt à présenter un projet cohérent, qu'il possède de surcroît d'un encadrement et que les professeurs d'EPS étaient plutôt intéressés au départ, même si le problème d'engagement aux compétitions UNSS était mis en avant. Grande réflexion à mener au plus vite pour l'avenir de l'atelier à Notre Dame.

➤ **Collège M BOULE**

Mr BRUEL, responsable technique de l'EFCV présente le projet de l'établissement scolaire, dénommé CARDI, permettant aux élèves de pratiquer du football, de la danse, de la pétanque, découvrir le patrimoine, la nature et assister à de l'aide aux devoirs. Ce projet est présenté chaque année, aux futurs CM2 qui souhaite entrer au collège. Le fonctionnement est novateur puisque certains peuvent pratiquer en découverte et d'autres en expert pour faire du football ; ainsi, le club assure différents contenus de pratique sur plusieurs groupes de travail. Cet atelier foot rencontre un réel succès, puisqu'il concerne pratiquement autant de filles (30 joueuses qui ne sont pas forcément en club) que de garçons, pour un total de près de 60 participants. Il est évoqué, un ajustement pour permettre aux jeunes de participer à l'UNNS à l'avenir, tout en pratiquant son sport en club. Une concertation aura lieu rapidement avec les professeurs d'EPS pour trouver la meilleure solution.

### **3) INTERVENTION DE Mme COULON CPD 15 ET BILAN/SYNTHESE**

- Mme COULON, CPD 15 fait le point des structures en suivi et celles en renouvellement, au sujet des conventions. Elle souligne le fonctionnement de l'atelier foot de Montsalvy qui met en avant le parcours de formation de l'élève et propose que les structures s'inspirent de ce projet. Une discussion s'instaure avec D GAUZINS qui décline le foot scolaire sur 2 niveaux, les sections sportives qui s'essouffent et les ateliers foot qui ont moins de contraintes et correspondent pour en partie au territoire. N NEUVILLE rappelle tout l'intérêt d'avoir une section sportive élite à Aurillac qui sert de locomotive au foot cantalien, puisque le foot est la pratique qui possède le plus de licenciés dans le département. Différents objectifs sont évoqués par les différents référents des structures ainsi que les représentants des établissements scolaires, pour tomber d'accord sur l'importance d'un projet collaboratif et participatif concernant tous les partenaires et ceci, dans l'intérêt du parcours de l'élève.

#### 4) FOOT 2000 et LA QUINZAINE DU FOOT

- N NEUVILLE rappelle la saisie des effectifs, installations, encadrement et emploi du temps pour début décembre 2022 sur le logiciel de la fff (foot 2000). De plus, Il souligne l'intérêt pédagogique de participer à la quinzaine du foot pour les lycées et foot for school pour les collèges, qui tournera autour des JO 2024 (inscription en cours et résultats en avril).

#### 5) UNSS ET CHALLENGE J LEROY

- D GAUZINS remplace le directeur départemental de l'UNSS pour exposer le calendrier des compétitions excellence et d'établissement de foot et futsal UNSS (collège, lycée) ; F MOREL donne les résultats actuels du challenge J Leroy (championnat de France Lycée) et invite l'assemblée à assister au prochain match contre Beziers, à aurillac, le 14 décembre 2022. Enfin, Mme GAY (E DUCLAUX) sera l'organisatrice des phases régionales de futsal en lycée, sur aurillac en Février 2023.

#### 6) ARBITRAGE, FUTSAL, FORMATION D'EDUCATEUR, P.E.F

- **Soutien et actions proposées par la commission FMS 15 pour les établissements scolaires**

*ARBITRAGE* : Sensibilisation avec le CTR et CTD en collège et lycée.

*FORMATION EDUCATEUR* : module U9 ou U11 avec le CTD en lycées ou en 3<sup>ème</sup> au collège

*FUTSAL* : Possibilité d'intervention en période hivernale ou autre par le CTD

*PEF* : Interventions possibles du service civique Xavier CALMEJANE

#### 7) DOTATIONS

- **Dotations de la FFF** : 16 ballons pour les collèges et 10 ballons pour les lycées.
- **Dotations de fonctionnement de la ligue et du District** : Somme financière attribuée pour la bonne marche de la structure courant 2023.

Le secrétaire de séance

N NEUVILLE